

**SPECYFIKACJE TECHNICZNE WYKONANIA I ODBIORU ROBÓT BUDOWLANYCH****BRANŻA BUDOWLANA**

<b>OBIEKT</b>	Remont w budynku Państwowej Inspekcji Pracy Okręgowego Inspektoratu Pracy w Zielonej Górze
<b>LOKALIZACJA</b>	ul. Dekoracyjna 8, 65-722 Zielona Góra
<b>INWESTOR</b>	Państwowa Inspekcja Pracy Okręgowy Inspektorat Pracy Zielona Góra
<b>NAZWA I ADRES JEDNOSTKI PROJEKTOWANIA</b>	
<b>RODZAJ OPRACOWANIA</b>	<b><u>STWiOR branża budowlana:</u></b> CPV 45453000-7
<b>IMIĘ I NAZWISKO SPORZĄDZAJĄCEGO STWiOR.</b>	Robert Pawłot (budowlana)
<b>DATA OPRAC.</b>	17.03.2025

## SPIS TREŚCI

1.	Wymagania ogólne .....	3
2.	Opis zakresu prac.....	7
3.	Rozbiórki .....	8
4.	Posadzki z paneli .....	9
5.	Stolarka.....	12
6.	Szpachlowanie .....	13
7.	Roboty malarskie .....	16
8.	Ścianki z płyt GK.....	22

Wszystkie wskazane znaki towarowe, patenty lub pochodzenia występujących w STWiORB materiałów są przykładowe, co oznacza, że dopuszcza się zastosowanie urządzeń i materiałów o parametrach nie gorszych niż podane w STWiORB tj. spełniających wymagania techniczne, funkcjonalne i jakościowe co najmniej takie jak materiały wskazane w STWiORB lub lepsze.

## **1. Wymagania ogólne**

### **1. Wstęp**

#### **1.1. Przedmiot SST**

Specyfikacja wymagań ogólnych odnosi się do wymagań wspólnych dla poszczególnych wymagań technicznych dotyczących wykonania i odbioru robót, które zostaną wykonane w ramach budowy.

#### **1.2. Zakres stosowania SST**

Wymagania ogólne należy rozumieć i stosować w powiązaniu z Specyfikacjami Technicznymi wg zestawienia tabelarycznego spisu treści.

#### **1.3. Określenia podstawowe**

Określenia podane w niniejszej SST są zgodne z obowiązującymi odpowiednimi normami i wytycznymi.

#### **1.4. Ogólne wymagania dotyczące robót**

Wykonawca Robót jest odpowiedzialny za jakość ich wykonania oraz za ich zgodność z ST, poleceniami Inspektora Nadzoru oraz sztuką budowlaną.

#### **1.5. Zgodność Robót ST.**

Podstawą wykonania i wyceny robót jest kosztorys ofertowy, specyfikacja techniczna wykonania i odbioru robót. W przypadku rozbieżności Wykonawca nie może wykorzystywać błędów lub opuszczeń w przedmiarach, a o ich wykryciu winien natychmiast powiadomić Inspektora nadzoru i Inwestora, który dokona odpowiednich zmian lub poprawek. Wszystkie wykonane roboty i dostarczone materiały będą zgodne ze specyfikacjami technicznymi, a także z innymi przepisami obowiązującymi. Przy wykonywaniu robót należy uwzględniać instrukcje producenta materiałów oraz przepisy związane i obowiązujące, w tym również te, które uległy zmianie lub aktualizacji. W przypadku istnienia norm, atestów, certyfikatów, instrukcji ITB, aprobat technicznych, świadectw dopuszczenia nie wyszczególnionych w niniejszej dokumentacji, a obowiązujących, Wykonawca ma również obowiązek stosowania się do ich treści i postanowień.

#### **1.6. Ogólne zasady wykonania robót.**

Wykonawca jest odpowiedzialny za prowadzenie robót zgodnie z specyfikacją wykonania i odbioru robót oraz za jakość zastosowanych materiałów i wykonywanych robót. Decyzje Inwestora dotyczące akceptacji lub odrzucenia materiałów i elementów robót będą oparte na wymaganiach sformułowanych w kontrakcie, kosztorys ofertowy i ST, a także w normach i wytycznych. Przy podejmowaniu decyzji Inwestor uwzględni wyniki badań materiałów i robót, rozrzuty normalnie występujące przy produkcji i przy badaniach materiałów, wyniki badań naukowych oraz inne czynniki wpływające na rozważaną kwestię. Polecenia Inwestora będą wykonywane nie później niż w czasie przez niego wyznaczonym, po ich otrzymaniu przez Wykonawcę, pod groźbą zatrzymania robót. Skutki finansowe z tego tytułu ponosi Wykonawca.

## **2. Materiały**

#### **2.1. Źródła uzyskania materiałów.**

Wykonawca przedstawi materiały do zatwierdzenia przez Inwestora. Zatwierdzenia pewnych materiałów z danego źródła nie oznacza automatycznie, że wszystkie materiały z danego źródła uzyskują zatwierdzenie. Wykonawca zobowiązany jest do udokumentowania, że materiały uzyskane z dopuszczonego źródła w sposób ciągły spełniają wymagania Specyfikacji technicznych w czasie postępu robót. Wykonawca ponosi odpowiedzialność za spełnienie wymagań ilościowych i jakościowych materiałów z jakichkolwiek źródeł. Wykonawca poniesie wszystkie koszty a w tym: opłaty, wynagrodzenia i jakiegokolwiek inne koszty związane z dostarczeniem materiałów i urządzeń do robót.

#### **2.2. Materiały nie odpowiadające wymaganiom.**

Materiały nie odpowiadające wymaganiom zostaną przez Wykonawcę wywiezione z terenu budowy. Każdy rodzaj robót, w którym znajdują się nie zbadane i nie zaakceptowane materiały, Wykonawca wykonuje na własne ryzyko, licząc się z jego nie przyjęciem i niezapłaceniem.

#### **2.3. Przechowywanie i składowanie materiałów.**

Wykonawca zapewni, aby tymczasowo składane materiały, do czasu gdy będą one potrzebne do robót, były zabezpieczone przed zanieczyszczeniem, zachowały swoją jakość i właściwość do robót i były dostępne do kontroli Inspektora Nadzoru. Miejsca czasowego składowania będą zlokalizowane w obrębie terenu budowy w miejscach uzgodnionych z inwestorem lub poza terenem budowy w miejscach zorganizowanych przez Wykonawcę.

### **3. Dokumenty budowy.**

#### **3.1. Księga obmiaru.**

Księga obmiaru stanowi dokument pozwalający na rozliczenie faktycznego postępu każdego z elementów robót. Obmiary wykonywanych robót przeprowadza się w sposób ciągły w jednostkach przyjętych w przedmiarach robót i wpisuje do księgi Obmiaru.

#### **3.2. Pozostałe dokumenty budowy.**

Do dokumentów budowy zalicza się, oprócz wymienionych w powyższych trzech punktach następujące dokumenty:

- protokoły przekazania terenu budowy,
- umowy cywilno-prawne z osobami trzecimi i inne umowy cywilno-prawne,
- protokoły odbioru robót,
- protokoły z narad i ustaleń,

#### **3.5. Przechowywanie dokumentów budowy.**

Dokumenty budowy będą przechowywane na terenie budowy w miejscu odpowiednio zabezpieczonym. Zaginięcie któregośkolwiek z dokumentów budowy spowoduje jego natychmiastowe odtworzenie w formie przewidzianej prawem. Wszystkie dokumenty budowy będą zawsze dostępne dla Inwestora i przedstawione do wglądu na życzenie Zamawiającego.

### **4. Odbiory.**

#### **4.1. Odbiór robót zanikających i ulegających zakryciu.**

Odbiór robót zanikających i ulegających zakryciu polega na finalnej ocenie ilości i jakości wykonywanych robót, które w dalszym procesie realizacji ulegają zakryciu. Odbiór robót zanikających i ulegających zakryciu będzie dokonywany w czasie umożliwiającym wykonanie ewentualnych korekt i poprawek bez hamowania ogólnego postępu robót. Odbiór robót dokonuje Inspektor Nadzoru. Gotowość danej części robót do odbioru zgłasza Wykonawca wpisem do dziennika budowy i jednoczesnym powiadomieniem Inspektora Nadzoru. Odbiór będzie przeprowadzony niezwłocznie, nie później jednak niż w ciągu 3 dni od daty zgłoszenia wpisem do dziennika budowy i powiadomieniem o tym fakcie Inspektora Nadzoru. Jakość i ilość robót ulegających zakryciu ocenia Inspektor Nadzoru na podstawie dokumentów zawierających komplet wyników badań laboratoryjnych i w oparciu o przeprowadzone pomiary, w konfrontacji z dokumentacją projektową, ST i uprzednimi ustaleniami.

#### **4.3. Odbiór częściowy.**

Odbiór częściowy polega na ocenie ilości i jakości wykonanych części robót. Odbioru częściowego robót dokonuje się wg zasad określonych w umowie.

#### **4.4. Odbiór końcowy robót.**

Odbiór końcowy polega na finalnej ocenie rzeczywistego wykonania robót w odniesieniu do ich ilości, jakości i wartości. Całkowite zakończenie robót oraz gotowość do odbioru końcowego będzie stwierdzona przez Wykonawcę powiadomieniem na piśmie o tym fakcie Inspektora Nadzoru. Odbiór końcowy robót nastąpi w terminie ustalonym w umowie, licząc od dnia potwierdzenia przez Inwestora zakończenia robót i przyjęcia dokumentów, o których mowa w punkcie poniżej pt. „Dokumenty do odbioru końcowego robót”. Odbioru końcowego robót dokona komisja wyznaczona przez Zamawiającego w obecności Inwestora i Wykonawcy. Komisja odbierająca roboty dokona ich oceny jakościowej na podstawie przedłożonych dokumentów, wyników badań i pomiarów, ocenie wizualnej oraz zgodności wykonania robót z ST. W toku odbioru końcowego robót komisja zapozna się z realizacją ustaleń przyjętych w trakcie odbiorów robót zanikających i ulegających zakryciu, zwłaszcza w zakresie wykonania robót uzupełniających i robót poprawkowych.

#### 4.5. Dokumenty do odbioru końcowego robót.

Podstawowym dokumentem do dokonania odbioru końcowego robót jest protokół odbioru końcowego robót sporządzony wg wzoru ustalonego przez Zamawiającego. Do odbioru końcowego Wykonawca jest zobowiązany przygotować następujące dokumenty:

- specyfikacje techniczne, uwagi i zalecenia Inspektora Nadzoru, zwłaszcza przy odbiorze robót znikających i ulegających zakryciu i udokumentowanie wykonania jego zaleceń,
- księgi obmiaru,
- atesty jakościowe wbudowanych materiałów,
- opinie technologiczną sporządzoną na podstawie wszystkich wyników badań i pomiarów załączonych do dokumentów odbioru, a wykonywanych zgodnie z ST,
- sprawozdanie techniczne,
- inne dokumenty wymagane przez Zamawiającego,

Sprawozdanie techniczne będzie zawierać:

- zakres i lokalizację wykonywanych robót,
- wykaz wprowadzonych zmian w stosunku do księgi obmiaru,
- uwagi dotyczące warunków realizacji robót,
- datę rozpoczęcia i zakończenia robót,

W przypadku, gdy wg komisji, roboty pod względem przygotowania dokumentacyjnego nie będą gotowe do odbioru końcowego, komisja w porozumieniu z Wykonawcą wyznaczy ponowny termin odbioru końcowego robót. Wszystkie zarządzone przez komisję roboty poprawkowe lub uzupełniające będą zestawione wg wzoru ustalonego przez Zamawiającego. Termin wykonania robót poprawkowych i robót uzupełniających wyznaczy komisja.

#### 4.5. Odbiór ostateczny.

Odbiór ostateczny polega na ocenie wykonanych robót związanych z usunięciem wad stwierdzonych przy odbiorze końcowym i zaistniałych w okresie gwarancyjnym. Odbiór ostateczny będzie dokonany na podstawie oceny wizualnej obiektu z uwzględnieniem zasad odbioru końcowego.

#### **5. Ochrona i utrzymanie robót.**

Wykonawca będzie odpowiedzialny za ochronę robót i za wszystkie materiały i urządzenia używane do robót od daty rozpoczęcia do daty wydania potwierdzenia zakończenia przez Inwestora. Wykonawca będzie utrzymywać roboty do czasu końcowego odbioru.

#### **6. Zabezpieczenie terenu budowy.**

Wykonawca jest zobowiązany do zabezpieczenia Terenu Budowy w okresie trwania realizacji umowy, aż do zakończenia i odbioru ostatecznego Robót. Wykonawca dostarczy, zainstaluje i będzie utrzymywać tymczasowe urządzenia zabezpieczające w tym ogrodzenia, poręcze, oświetlenia, sygnały i znaki ostrzegawcze, dozorców, wszelkie inne środki niezbędne do ochrony Robót, wygody społeczności i innych. Fakt przystąpienia do robót Wykonawca obwieści przez umieszczenie w miejscach i ilościach określonych przez Inspektora nadzoru tablic informacyjnych. Tablice informacyjne i ostrzegawcze będą utrzymywane przez Wykonawcę w dobrym stanie przez cały okres realizacji Robót.

#### **7. Ochrona środowiska w czasie wykonywania robót.**

Wykonawca ma obowiązek znać i stosować w czasie prowadzenia Robót wszelkie przepisy dotyczące ochrony środowiska naturalnego. W okresie trwania budowy i wykańczania Robót

#### **8. Ochrona przeciwpożarowa.**

Wykonawca będzie przestrzegać przepisów ochrony przeciwpożarowej. Wykonawca będzie utrzymywać sprawny sprzęt przeciwpożarowy, wymagany przez odpowiednie przepisy. Materiały łatwopalne będą składowane w sposób zgodny z odpowiednimi przepisami i zabezpieczone przed dostępem osób trzecich. Wykonawca będzie odpowiedzialny za wszelkie straty spowodowane pożarem wywołanym jako rezultat realizacji Robót albo przez personel Wykonawcy.

#### **9. Ochrona własności publicznej i prywatnej.**

Wykonawca odpowiada za ochronę instalacji na powierzchni ziemi i za urządzenia podziemne, takie jak rurociągi, kable itp. oraz uzyska od odpowiednich władz będących właścicielami tych urządzeń potwierdzenie ich lokalizacji. Wykonawca zapewni właściwe oznaczenie i zabezpieczenie przed uszkodzeniami tych instalacji i urządzeń w czasie trwania budowy. Wykonawca jest zobowiązany powiadomić Inspektora Nadzoru i władze lokalne o zamiarze rozpoczęcia Robót. O fakcie przypadkowego uszkodzenia tych instalacji Wykonawca bezzwłocznie powiadomi Inspektora nadzoru i zainteresowane władze oraz będzie z nimi współpracował dostarczając wszelkiej pomocy potrzebnej przy dokonywaniu napraw. Wykonawca będzie odpowiadać za wszelkie spowodowane przez jego działania uszkodzenia instalacji na powierzchni ziemi i urządzeń podziemnych.

#### **10. Bezpieczeństwo i higiena pracy.**

Podczas realizacji Robót Wykonawca będzie przestrzegać przepisów dotyczących bezpieczeństwa i higieny pracy oraz stosować się do zaleceń Planu Bezpieczeństwa i Ochrony Zdrowia opracowanego przez Kierownika budowy. W szczególności Wykonawca ma obowiązek zadbać, aby personel nie wykonywał pracy w warunkach niebezpiecznych, szkodliwych dla zdrowia oraz nie spełniających odpowiednich wymagań sanitarnych. Wykonawca zapewni i będzie utrzymywał wszelkie urządzenia zabezpieczające, socjalne oraz sprzęt i odpowiednią odzież dla ochrony życia i zdrowia osób zatrudnionych na budowie oraz dla zapewnienia bezpieczeństwa publicznego.

#### **11. Stosowanie się do prawa i innych przepisów.**

Wykonawca zobowiązany jest znać wszystkie przepisy wydane przez władze centralne i miejscowe oraz inne przepisy i wytyczne, które są w jakikolwiek sposób związane z Robotami i będzie w pełni odpowiedzialny za przestrzeganie tych praw, przepisów i wytycznych podczas prowadzenia Robót. Wykonawca będzie przestrzegać praw patentowych i będzie w pełni odpowiedzialny za wypełnienie wszelkich wymagań prawnych odnośnie wykorzystania opatentowanych urządzeń lub metod i w sposób ciągły będzie informować Inspektora nadzoru o swoich działaniach, przedstawiając kopie zezwoleń i inne odnośne dokumenty.

#### **12. Sprzęt.**

Wykonawca jest zobowiązany do używania jedynie takiego sprzętu, który nie spowoduje niekorzystnego wpływu na jakość wykonywanych robót. Sprzęt używany do robót powinien być zgodny z ofertą Wykonawcy i powinien odpowiadać pod względem typów i ilości wskazaniom zawartym w ST, w przypadku braku ustaleń w takich dokumentach sprzęt powinien być uzgodniony i zaakceptowany przez Inwestora. Liczba i wydajność sprzętu będzie gwarantować przeprowadzenie robót, zgodnie z zasadami ustalonymi w ST i wskazaniach Inwestora w terminie przewidzianym Zleceniem. Sprzęt będący własnością Wykonawcy bądź wynajęty do wykonania robót ma być utrzymywany w dobrym stanie i gotowości do pracy. Będzie on zgodny z normami ochrony środowiska i przepisami dotyczącymi jego użytkowania. Jeżeli dokumentacja projektowa lub ST przewidują możliwość wariantowego użycia sprzętu przy wykonywanych robotach, Wykonawca powiadomi Inwestora o swoim zamiarze wyboru i uzyska jego akceptację przed użyciem sprzętu. Wybrany sprzęt, po akceptacji Inspektora Nadzoru, nie może być później zmieniony bez jego zgody. Jakikolwiek sprzęt, maszyny, urządzenia i narzędzia nie gwarantujące zachowania warunków zlecenia, zostaną przez Inwestora zdyskwalifikowane i nie dopuszczone do robót.

#### **13. Transport.**

Wykonawca stosować się będzie do ustawowych ograniczeń na oś przy transporcie materiałów i sprzętu na i z terenu robót. Uzyska on wszelkie niezbędne zezwolenia od władz, co do przewozu nietypowych ładunków i w sposób ciągły będzie o każdym takim przewozie powiadamiał Inspektora nadzoru. Wykonawca jest zobowiązany do stosowania jedynie takich środków transportu, które nie wpłyną niekorzystnie na jakość wykonywanych Robót i przewożonych materiałów. Liczba środków transportu będzie zapewniać prowadzenie robót zgodnie z zasadami określonymi w ST, i wskazaniach Inspektora nadzoru, w terminie przewidzianym kontraktem.

Środki transportu nie odpowiadające warunkom dopuszczalnych obciążeń na osie mogą być użyte przez Wykonawcę pod warunkiem przywrócenia do stanu pierwotnego użytkowanych odcinków dróg publicznych na koszt Wykonawcy. Wykonawca będzie usuwać na bieżąco, na własny koszt, wszelkie zanieczyszczenia spowodowane jego pojazdami na drogach publicznych oraz dojazdach do terenu budowy.

## **2. Opis zakresu prac**

**Przed złożeniem oferty Zamawiający zaleca wykonanie wizji lokalnej w terminie uzgodnionym z Zamawiającym.**

### **2.1 Piętro I**

- Korytarz – Wykonanie dwóch otworów na drzwi do pomieszczeń powstałych w wyniku podzielenia (dokładne miejsce wykonania otworów drzwiowych do ustalenia na etapie wykonywania prac rozbiórkowych),
- Pokój 105 – Demontaż szklanych elementów dekoracyjnych, montaż dwóch ścianek działowych z płyty G-K z wypełnieniem z wełny mineralnej. Montaż dwóch drzwi pełnych z ościeżnicami regulowanymi z klamką i zamkiem na klucz o wymiarach min 90 cm w otworach wykonanych w korytarzu. Dostosowanie istniejącego sufitu kasetonowego do nowych ścian G-K. Przy robotach budowlanych należy odpowiednio zabezpieczyć istniejące posadzki,
- Łazienka – Demontaż 2 pisuarów wraz z uzupełnieniem ubytków z płytek, wymiana płyt kasetonowych,
- Pokój porad – Drzwi szklane wg pkt 5 specyfikacji, szpachlowanie ścian wraz z gruntowaniem i malowaniem dwukrotnym. Demontaż wykładziny dywanowej i montaż paneli winylowych o klasie ścieralności min AC5 wraz z listwami przypodłogowymi,
- Drobne naprawy ścian gładzią gipsową, gruntowanie i dwukrotne malowanie ścian w pomieszczeniach wg szkicu zakresu prac.

### **2.2 Piętro II**

- Sekretariat – Przeniesienie istniejącego hydrantu wraz z skrzynką na drugą stronę narożnika przy którym się znajduje. Montaż ściany działowej z płyty G-K z wypełnieniem z wełny mineralnej. Drzwi szklane wg pkt 5 specyfikacji, drobne naprawy ścian gładzią gipsową, gruntowanie i dwukrotne malowanie ścian,
- Korytarz – Demontaż i ponowny montaż i innym miejscu korytarza istniejącej przegrody szklanej. Dostosowanie istniejącego sufitu kasetonowego do przesuniętej przegrody szklanej. Uzupełnienie ubytków w starym miejscu przegrody na suficie kasetonowym i ścianie wraz z miejscowym malowaniem. Przy robotach budowlanych należy odpowiednio zabezpieczyć istniejące posadzki,
- Stary sekretariat – Demontaż paneli podłogowych i montaż nowych paneli winylowych o klasie ścieralności min AC5 wraz z listwami przypodłogowymi, drobne naprawy ścian gładzią gipsową, gruntowanie i dwukrotne malowanie ścian.

**Przy przeprowadzaniu prac remontowych należy zabezpieczyć powierzchnie ścian i posadzek przed pobrudzeniem lub uszkodzeniem.**

**Powyższy zakres prac przedstawiono na dołączonym szkicu zakresu prac.**

### **3. Rozbiórki**

#### **1. Wstęp**

##### 1.1. Przedmiot SST

Przedmiotem niniejszej szczegółowej specyfikacji technicznej są wymagania dotyczące wykonania i odbioru robót rozbiórkowych.

##### 1.2. Zakres stosowania SST

Szczegółowa specyfikacja techniczna jest stosowana jako dokument przetargowy i kontraktowy przy zlecaniu i realizacji robót wymienionych w pkt. 1.1.

##### 1.3. Zakres robót objętych SST

Roboty, których dotyczy specyfikacja obejmują wszystkie czynności umożliwiające i mające na celu wykonanie rozbiórek występujących w obiekcie.

W zakres tych robót wchodzi:

- demontaż paneli podłogowych
- demontaż ścian szklanych dekoracyjnych
- wykucie otworów drzwiowych
- demontaż pisuarów

##### 1.4. Określenia podstawowe

Określenia podane w niniejszej SST są zgodne z obowiązującymi odpowiednimi normami i wytycznymi.

##### 1.5. Ogólne wymagania dotyczące robót

Wykonawca robót jest odpowiedzialny za jakość wykonania robót, ich zgodność z dokumentacją projektową, SST i poleceniami Inżyniera.

#### **2. Materiały**

##### 2.1. Dla robót rozbiórki materiały nie występują.

#### **3. Sprzęt**

##### 3.1. Do rozbiórek może być użyty dowolny sprzęt.

#### **4. Transport**

Transport materiałów z rozbiórki środkami transportu.

Przewożony ładunek zabezpieczyć przed spadaniem i przesuwaniem.

#### **5. Wykonanie robót**

##### 5.1. Roboty przygotowawcze

Przed przystąpieniem do robót rozbiórkowych należy:

- teren ogrodzić i oznakować zgodnie z wymogami BHP,
- przy robotach budowlanych należy odpowiednio zabezpieczyć istniejące posadzki.

##### 5.2. Roboty rozbiórkowe

Roboty prowadzić zgodnie z rozporządzeniem Ministra Infrastruktury z dnia 06.02.2003 r. (Dz.U. Nr 47 poz. 401) w sprawie bezpieczeństwa i higieny pracy podczas wykonywania robót budowlanych.

#### **6. Kontrola jakości robót**

Wymagania dla robót rozbiórkowych podano w punktach 5.1. do 5.2.

#### **7. Obmiar robót**

Jednostkami obmiarowymi są:

- Rozbiórki obiektów inżynierskich – [m<sup>3</sup>]

#### **8. Odbiór robót**

Wszystkie roboty podlegają zasadom odbioru robót zanikających.

#### **9. Podstawa płatności**



Płaci się za roboty wykonane zgodnie z wymaganiami podanymi w punkcie 5 i odebrane przez Inżyniera mierzone w jednostkach podanych w punkcie 7.

## **10. Uwagi szczegółowe**

10.1. Materiały uzyskane z rozbiórek do ponownego wbudowania zakwalifikuje Inżynier.

10.2. Ilości robót rozbiórkowych mogą ulec zmianie na podstawie decyzji Inżyniera.

## **4. Posadzki z paneli**

### **1. Wstęp**

#### **1.1. Przedmiot SST**

Przedmiotem niniejszej szczegółowej specyfikacji technicznej są wymagania dotyczące wykonania i odbioru posadzek z paneli .

#### **1.2. Zakres stosowania SST**

Szczegółowa specyfikacja techniczna jest stosowana jako dokument przetargowy i kontraktowy przy zlecaniu i realizacji robót wymienionych w pkt. 1.1.

#### **1.3. Zakres robót objętych SST**

Roboty, których dotyczy specyfikacja, obejmują wszystkie czynności umożliwiające i mające na celu wykonanie posadzek w obiekcie przetargowym.

#### **1.4. Określenia podstawowe**

Określenia podane w niniejszej SST są zgodne z obowiązującymi odpowiednimi normami.

#### **1.5. Ogólne wymagania dotyczące robót**

Wykonawca robót jest odpowiedzialny za jakość ich wykonania oraz za zgodność z dokumentacją projektową, SST i poleceniami Inżyniera.

### **2. Materiały**

Posadzki z paneli podłogowych klasy min 33/AC5 gr.min 9mm z warstwą użytkową woskową, wodoodporne. Panele typu CLICK w kolorze ustalonym z przedstawicielem inwestora na etapie wykonania. Pianka pod panele gr min 3mm z gęstości 25-35 kg/m3 wraz z izolacją podpiankową. Listwy przyściennie drewniane kalkulacji uwzględnić listwy dylatacyjne pomiędzy płytkami a panelami

### **3. Sprzęt**

Roboty można wykonać przy użyciu dowolnego sprzętu.

### **4. Transport**

Materiały i elementy mogą być przewożone dowolnymi środkami transportu.

Podczas transportu materiały i elementy konstrukcji powinny być zabezpieczone przed uszkodzeniami lub utratą stateczności.

### **5. Wykonanie robót**

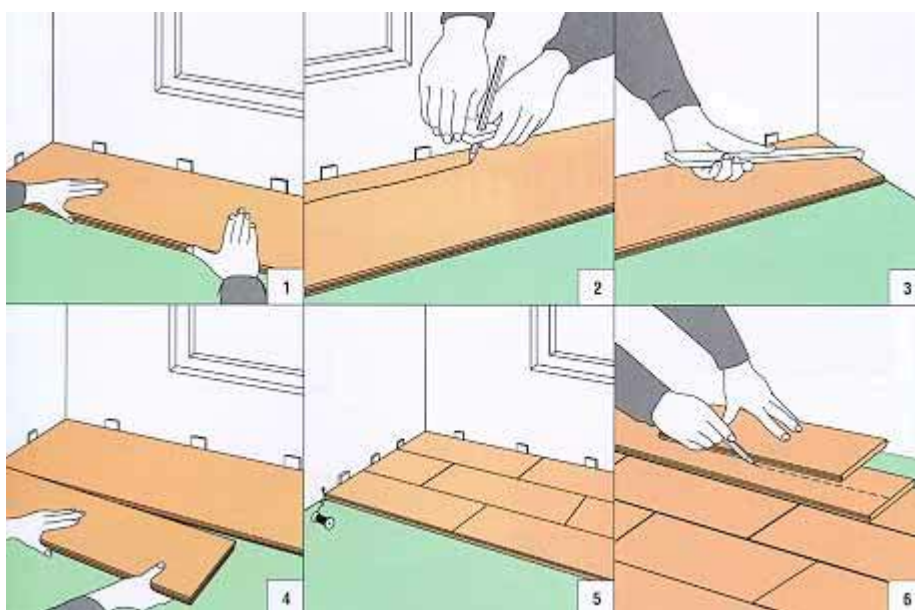
Panele podłogowe jeden do drugiego na piórach i wpustach, a nie do podłogi czy ściany. Dlatego jest to pływająca podłoga. Należy stosować klocki dylatacyjne między panelami, a ścianą, ponieważ panele muszą mieć gdzie "pracować". Szczelina dylatacyjna powinna mieć szerokość od 5 do 10 mm. Nie należy jednak przesadzać z dylatacją, bo listwa przypodłogowa nie pokryje szpary.

Panele podłogowe w pomieszczeniach z oknem, należy układać równolegle z padaniem promieni słonecznych (odwrotnie niż na rysunku powyżej), w przeciwnym razie widać będzie złączenia. W przypadku, gdy w pokoju są dwa okna panele kładziemy równolegle do promieni słonecznych wpadających z okna umieszczonego naprzeciw wejścia do pomieszczenia. Przed przystąpieniem do układania, należy pozostawić zapakowane panele przez 24 do 48 godzin w temperaturze pokojowej (18oC i maks. 75% wilgotności względnej). Duże nierówności podłoża należy wyrównać za pomocą masy szpachlowej - samopoziomującej. Podłogi panelowe układa się w

systemie "pływającym" tzn., że nie można paneli przyklejać do podłogi lub ścian! Nie należy paneli podłogowych stosować do pomieszczeń narażonych na dużą wilgoć np. sauna, kuchnia lub łazienka. Nie mogą być również stosowane na zewnątrz budynku i w pomieszczeniach z ogrzewaniem podłogowym elektrycznym. Jest to nie wskazane, gdyż ogrzewanie elektryczne szybko osiąga wysoką temperaturę, co jest szkodliwe dla paneli. Jeżeli chodzi o ogrzewanie podłogowe wodne przed montażem należy:

1. Sprawdzić czy podłoże jest suche
2. Wyłączyć ogrzewanie na 48 godzin przed układaniem
3. Zastosować piankę podkładową z folią
4. Po położeniu podłogi odczekać 2 dni zanim włączy się ogrzewanie i podnosić temperaturę stopniowo przez 3 dni max. do 27°C.

#### Układanie:



Zacznij nie używając kleju, aż do punktu piątego - jest to etap przygotowania paneli do klejenia. Jeżeli układasz panele na starą podłogę to trzeba podciąć część ościeżnicy (framugi) i drzwi. W tym celu należy na podłogę przygotowanej do układania położyć jeden panel z pianką, aby zmierzyć ile trzeba odciąć - opisane dokładnie dalej. Jeszcze raz zamieć przygotowaną podłogę i połóż piankę. Pianka jest zwykle zrolowana, więc można ją przykleić do podłoża za pomocą taśmy dwustronnej. Piankę kładziemy jak wykładzinę. Ułóż dwa rzędy paneli (nie zapominając o klockach dylatacyjnych) zaczynając wpustem do ściany, bez ich przyklejania (zostaną sklejone później). Aby wyregulować szerokość dylatacji między panelem i ścianą użyj klocków dylatacyjnych (klocków z drewna o grubości ok. 7 mm). Drugi rząd rozpocznij kawałkiem panela pozostałym z pierwszego rzędu (rys. 4) - pierwsze dwa rzędy układamy bez klejenia w celu sprawdzenia czy wszystkie panele są dobrze przycięte i podłoga po klejeniu będzie prosta. Unikamy dzięki temu sytuacji, gdzie w czasie klejenia stwierdzamy, że "coś jest nie tak". Jeżeli pierwsze dwa rzędy będą położone równo, to pozostałe powinny być również proste. O ile ściana nie jest prosta, należy narysować kontur ściany na pierwszym rzędzie paneli i odpowiednio przyciąć (rys. 2)

Jeżeli pierwsze trzy rzędy są gotowe, możemy przystąpić do klejenia. Klej kładziemy na górną część pióra (jeżeli chodzi o technikę nakładania kleju, to możemy się spotkać z bardzo różnymi szkołami) i łączymy ze sobą panele. Klej, który zostanie wyciśnięty z między paneli przez ściśnięcie klamrami (ściskami) wycieramy wilgotną ściereczką od razu. Sklejone trzy rzędy należy ściągnąć ściskami, które eliminują nawet małe szczeliny między panelami. W ściskach

należy pozostawić panele na około 15 do 20 minut (czas chwycenia kleju). Po tym czasie proszę zdjąć ściski i dalej kłaść panele, klejąc je od razu po przycięciu. Ostatni panel należy położyć na przedostatnim i dodatkową deską panela dokładnie odmierzamy i zaznaczamy ile panela trzeba przyciąć (rys. 6). Tniemy panel (pamiętając o miejscach dylatacyjnych) i przyklejamy zakładając na wszystko ściski. Po położeniu poczekać, aż klej wyschnie ok. 12 do 15 godzin (ściski lekko luzujemy na noc) i **wyjmujemy kołki dylatacyjne**, w przeciwnym razie po kilku dniach podłoga "wstanie" z powodu braku szczelin dylatacyjnych.

UWAGA: Jeżeli zbyt mocno założymy ściski, panele mogą wyskoczyć. W związku z tym należy na panele kłaść coś ciężkiego, lub nie ścisnąć paneli za mocno (jeżeli są dosyć proste).

## **6. Kontrola jakości**

6.1. Wymagana jakość materiałów powinna być potwierdzona przez producenta przez zaświadczenie o jakości lub znakiem kontroli jakości zamieszczonym na opakowaniu lub innym równorzędnym dokumentem.

6.2. Nie dopuszcza się stosowania do robót materiałów, których właściwości nie odpowiadają wymaganiom technicznym. Nie należy stosować również materiałów przeterminowanych (po okresie gwarancyjnym).

6.3. Należy przeprowadzić kontrolę dotrzymania warunków ogólnych wykonania robót (cieplnych, wilgotnościowych).

Sprawdzić prawidłowość wykonania podkładu, posadzki, dylatacji.

## **7. Obmiar robót**

Jednostką obmiarową robót jest m<sup>2</sup>. Ilość robót określa się na podstawie projektu z uwzględnieniem zmian zaaprobowanych przez Inżyniera i sprawdzonych w naturze.

## **8. Odbiór robót**

Roboty podlegają odbiorowi wg. zasad podanych poniżej.

8.1. Odbiór materiałów i robót powinien obejmować zgodności z dokumentacją projektową oraz sprawdzenie właściwości technicznych tych materiałów z wystawionymi atestami wytwórcy. W przypadku zastrzeżeń co do zgodności materiału z zaświadczeniem o jakości wystawionym przez producenta – powinien być on zbadany laboratoryjnie.

8.2. Nie dopuszcza się stosowania do robót materiałów, których właściwości nie odpowiadają wymaganiom technicznym.

Nie należy stosować również materiałów przeterminowanych (po okresie gwarancyjnym).

8.3. Wyniki odbiorów materiałów i wyrobów powinny być każdorazowo wpisywane do dziennika budowy.

8.4. Odbiór powinien obejmować:

- sprawdzenie wyglądu zewnętrznego; badanie należy wykonać przez ocenę wzrokową,
- sprawdzenie prawidłowości ukształtowania powierzchni posadzki; badanie należy wykonać przez ocenę wzrokową,
- sprawdzenie grubości posadzki cementowej lub z lastryka należy przeprowadzić na podstawie wyników pomiarów dokonanych w czasie wykonywania posadzki.
- sprawdzenie prawidłowości wykonania styków materiałów posadzkowych; badania prostoliniowości należy wykonać za pomocą naciągniętego drutu i pomiaru odchyłeń z dokładnością 1 mm, a szerokości spoin – za pomocą szczelinomierza lub suwmiarki.
- sprawdzenie prawidłowości wykonania cokołów lub listew podłogowych; badanie należy wykonać przez ocenę wzrokową.

## **9. Podstawa płatności**

Płaci się za ustaloną ilość m<sup>2</sup> powierzchni ułożonej posadzki wg ceny jednostkowej, która obejmuje przygotowanie podłoża, dostarczenie materiałów i sprzętu, oczyszczenie stanowiska pracy.

## **5. Stolarka**

### **1. Wstęp**

#### 1.1. Przedmiot SST

Przedmiotem niniejszej szczegółowej specyfikacji technicznej są wymagania dotyczące wykonania i odbioru stolarki drzwiowej i okiennej.

#### 1.2. Zakres stosowania SST

Szczegółowa specyfikacja techniczna jest stosowana jako dokument przetargowy i kontraktowy przy zlecaniu i realizacji robót wymienionych w pkt. 1.1.

#### 1.3. Zakres robót objętych SST

Roboty, których dotyczy specyfikacja, obejmują wszystkie czynności umożliwiające i mające na celu wykonanie montażu bram oraz stolarki drzwiowej.

#### 1.4. Określenia podstawowe

Określenia podane w niniejszej SST są zgodne z obowiązującymi odpowiednimi normami.

#### 1.5. Ogólne wymagania dotyczące robót.

Wykonawca robót jest odpowiedzialny za jakość ich wykonania oraz za zgodność z dokumentacją projektową, SST i poleceniami Inżyniera.

### **2. Materiały**

Wbudować należy stolarkę kompletnie wykończoną wraz z okuciami

#### 2.1. Drzwi szklane z futryną aluminiową

- Tafla szklana do wnęki 900x2100 mm 4.4.2 esg vsg float + folia matowa
- Futryna aluminiowa
- zamek Q1-505 KK satyna + klamka sat zawias standard

#### 2.2. Drzwi pełne pływające z klamką i zamkiem na klucz wraz z ościeżnicą regulowaną

### **3. Sprzęt**

Roboty można wykonać przy użyciu dowolnego typu sprzętu zaakceptowanego przez Inżyniera.

### **4. Transport**

Każda partia wyrobów przewidziana do wysyłki powinna zawierać wszystkie elementy przewidziane normą lub projektem indywidualnym. Okucia nie zamontowane do wyrobu przechowywać i transportować w odrębnych opakowaniach.

Elementy do transportu należy zabezpieczyć przed uszkodzeniem przez odpowiednie opakowanie. Zabezpieczone przed uszkodzeniem elementy przewozić w miarę możliwości przy użyciu palet lub jednostek kontenerowych.

Elementy mogą być przewożone dowolnymi środkami transportu zaakceptowanymi przez Inżyniera, oraz zabezpieczone przed uszkodzeniami, przesunięciami lub utratą stateczności.

Sposób składowania wg punktu 2.8.

### **5. Wykonanie robót**

#### 5.1. Przygotowanie ościeży.

5.1.1. Przed osadzeniem stolarki należy sprawdzić dokładność wykonania ościeża, do którego ma przylegać ościeżnica. W przypadku występujących wad w wykonaniu ościeża lub zabrudzenia powierzchni ościeża, ościeże należy naprawić i oczyścić.

5.1.2. Osadzanie stolarki drzwiowej

- Dokładność wykonania ościeży powinna odpowiadać wymogom dla robót murowych
- Ościeżnicę mocować za pomocą kotew lub haków osadzonych w ościeżu. Ościeżnicę należy zabezpieczyć przed korozją biologiczną od strony muru.
- Szczeliny między ościeżnicą a murem wypełnić materiałem izolacyjnym dopuszczonym do tego celu świadectwem ITB.
- Wrota i bramy powinny być wbudowane zgodnie z dokumentacją projektową.

- Przed trwałym zamocowaniem należy sprawdzić ustawienie ościeżnic w pionie i poziomie;

Dopuszczalne wymiary luzów w stykach elementów stolarskich.

Miejsca luzów	Wartość luzu i odchyłek	
	okien	drzwi
Luzy między skrzydłami	+2	+2
Między skrzydłami a ościeżnicą	-1	-1

## 6. Kontrola jakości

6.1. Zasady kontroli jakości powinny być zgodne z wymogami PN-88/B-10085 dla stolarki okiennej i drzwiowej, PN-72/B-10180 dla robót szklarskich.

6.2. Ocena jakości powinna obejmować:

- sprawdzenie zgodności wymiarów,
- sprawdzenie jakości materiałów z których została wykonana stolarka,
- sprawdzenie prawidłowości wykonania z uwzględnieniem szczegółów konstrukcyjnych,
- sprawdzenie działania skrzydeł i elementów ruchomych, okuć oraz ich funkcjonowania,
- sprawdzenie prawidłowości zmontowania i uszczelnienia.

Roboty podlegają odbiorowi.

## 7. Obmiar robót

Jednostka obmiarowa wg przedmiaru:

## 8. Odbiór robót

Wszystkie roboty podlegają zasadom odbioru robót zanikających.

Odbiór obejmuje wszystkie materiały podane w punkcie 2, oraz czynności wyszczególnione w punkcie 5.

## 9. Podstawa płatności

Płaci się za ustaloną ilość wykonanych robót w jednostkach podanych w punkcie 7. Cena obejmuje:

- dostarczenie gotowej stolarki,
- osadzenie stolarki w przygotowanych otworach z uszczelnieniem i ewentualnym obiciem listwami,
- dopasowanie i wyregulowanie
- ewentualną naprawę powstałych uszkodzeń.

## 10. Przepisy związane

PN-B-10085:2001      Stolarka budowlana. Okna i drzwi. Wymagania i badania.

## 6. Szpachlowanie

### 1. Wstęp.

#### 1.1. Przedmiot SST

Przedmiotem niniejszej szczegółowej specyfikacji technicznej są wymagania dotyczące wykonania i odbioru tynków zewnętrznych i wewnętrznych.

#### 1.2. Zakres stosowania SST

Szczegółowa specyfikacja techniczna jest stosowana jako dokument przetargowy i kontraktowy przy zlecaniu i realizacji robót wymienionych w pkt.1.1.

#### 1.3. Zakres robót objętych SST

Roboty, których dotyczy specyfikacja, obejmują wszystkie czynności umożliwiające i mające na celu wykonanie tynków obiektu.

#### 1.4. Określenia podstawowe

Określenia podane w niniejszej SST są zgodne z obowiązującymi odpowiednimi normami.

#### 1.5. Ogólne wymagania dotyczące robót.

Wykonawca robót jest odpowiedzialny za jakość ich wykonania oraz za zgodność z dokumentacją projektową, SST i poleceniami Inspektora nadzoru.

## **2. Materiały.**

### **2.1 Ogólne informacje**

Użyte materiały powinny być zgodne z Projektem Wykonawczym. Wszystkie zakupione przez wykonawcę materiały powinny być wyraźnie i trwale oznakowane oraz zaopatrzone przez dostawcę lub producenta w aktualne świadectwo kontroli lub atest.

Materiały użyte do wbudowania w trakcie realizacji powinny spełniać warunki określone w odpowiednich normach przedmiotowych, a w przypadku braku takich norm, powinny odpowiadać warunkom technicznym wytwórni. Jakość materiałów powinna być potwierdzona atestami, certyfikatami, deklaracjami zgodności z PN, lub aprobatami technicznymi w przypadku nie ustanowienia norm.

Prace należy prowadzić z użyciem rusztowań systemowych inwentaryzowanych. Rusztowania należy ustawić w sposób umożliwiający prowadzenie robót. Montaż rusztowania może być wykonany wyłącznie przez osoby legitymujące się aktualnym świadectwem ukończenia kursu dla monterów rusztowań.

### **2.2 Materiały**

#### **Gładź**

Stosować gotowe wyroby wg zaleceń producentów.

#### **Gips szpachlowy**

Gips szpachlowy do wykonywania gładzi gipsowych powinien odpowiadać wymaganiom aktualnej normy państwowej i spełniać w szczególności następujące wymagania:

- wytrzymałość na ściskanie (po 7 dniach twardnienia i wysuszenia do stałej masy) nie mniej niż 5 Mpa,
- odsiew na sicie o boku oczka kwadratowego 0,2 mm nie więcej niż 2% masy spoiwa, a odsiew na sicie 1,0 mm- 0%,
- początek wiązania po 30-60 min.,
- gips szpachlowy w ciągu 90 dni od daty wysyłki nie powinien wykazywać odchylenia od wymagań normy.

## **3. Sprzęt**

Roboty można wykonać przy użyciu dowolnego typu sprzętu. Wykonawca jest zobowiązany do używania jedynie takiego sprzętu, który nie spowoduje niekorzystnego wpływu na jakość i środowisko wykonywanych robót. Wykonawca przystępujący do wykonania tynków zwykłych powinien wykazać się możliwością korzystania z następującego sprzętu:

– mieszarki do zapraw,

## **4. Transport materiałów**

Materiały i elementy mogą być przewożone dowolnymi środkami transportu.

## **5. Wykonanie robót**

### **5.1. Wymagania ogólne**

Ogólne wymagania dotyczące kontroli jakości robót podano w SP „Wymaganiach ogólnych” pkt 5 ogólnej specyfikacji technicznej.

Przed przystąpieniem do wykonywania robót tynkowych powinny być zakończone wszystkie roboty podtynkowe, замуrowane przebiecia i bruzdy, osadzone ościeżnice drzwiowe i okienne. Tynki należy wykonywać w temperaturze nie niższej niż +5°C pod warunkiem, że w ciągu doby nie nastąpi spadek

poniżej 0°C. W niższych temperaturach można wykonywać tynki jedynie przy zastosowaniu odpowiednich środków zabezpieczających, zgodnie z „Wytocznymi wykonywania robót budowlano montażowych w okresie obniżonych temperatur”. Zaleca się chronić świeżo wykonane tynki zewnętrzne w ciągu pierwszych dwóch dni przed nasłonecznieniem dłuższym niż dwie godziny dziennie.

## **5.2. Wykonanie gładzi gipsowych**

Masę szpachlową nakłada się na powierzchnię równomiernie, najlepiej za pomocą gładkiej pacy ze stali nierdzewnej. W miarę postępu prac nanoszoną masę należy sukcesywnie wygładzać. Zaleca się, aby przed wykonaniem gładzi wypełnić duże ubytki w podłożu. Masę na ściany nakłada się pasami w kierunku od podłogi do sufitu, wykonując ruch pacą od dołu ku górze. W przypadku sufitów masę szpachlową nakłada się pasami w kierunku od okna w głąb pomieszczenia, ciągnąc pacę „do siebie”. Po wyschnięciu masy drobne nierówności należy usunąć papierem ściernym lub siatką do szlifowania. Powstałe niedokładności należy ponownie cienko zaszpachlować i przeszlifować. Czas otwarty pracy masy zależy od chłonności podłoża, temperatury otoczenia i konsystencji zaprawy. Podczas wysychania gładzi należy unikać bezpośredniego nasłonecznienia i przeciągów oraz zapewnić właściwą wentylację i przewietrzenie pomieszczeń. Dalsze prace wykończeniowe, np. tapetowanie lub malowanie, można rozpocząć po wyschnięciu gładzi. Przed malowaniem farbami wodorozcieńczalnymi, wykonaną gładź należy zagruntować preparatem zalecanym przez producenta farby. Przed układaniem okładzin zaleca się powierzchnię gładzi zagruntować emulsją.

## **6. Kontrola jakości robót**

### **6.1. Wymagania ogólne**

Ogólne wymagania dotyczące kontroli jakości robót podano w SP „Wymaganiach ogólnych”.

### **6.2. Badania przed przystąpieniem do robót tynkarskich**

Przed przystąpieniem do robót Wykonawca powinien wykonać badania wszystkich materiałów przeznaczonych do robót tynkarskich i przedstawić wyniki tych badań Inspektorowi nadzoru do akceptacji.

### **6.3. Badania w czasie robót**

Częstotliwość oraz zakres badań zaprawy wytwarzanej na placu budowy, a w szczególności jej marki i konsystencji, powinny wynikać z normy PN-90/B-14501 „Zaprawy budowlane zwykłe”. Wyniki badań materiałów i zaprawy powinny być wpisywane do dziennika budowy akceptowane przez Inspektora budowy.

### **6.4. Badania w czasie wykonywania robót**

Badania tynków powinny być przeprowadzane w sposób umożliwiający ocenę wszystkich wymagań a w szczególności:

- zgodności z dokumentacją projektową i zmianami w dokumentacji powykonawczej,
- jakości zastosowanych materiałów i wyrobów,
- prawidłowości przygotowania podłoża,
- prawidłowości wykonania powierzchni i krawędzi tynków.
- wykończenie tynków na narożach, stykach i szczelinach dylatacyjnych

## **7. Obmiar robót**

Jednostką obmiarową jest 1m<sup>2</sup> tynków wewnętrznych.

## **8. Odbiór robót**

### **8.1. Zgodność robót z projektem i Specyfikacją.**

Roboty powinny być wykonane zgodnie z dokumentacją projektową, Specyfikacją Techniczną oraz pisemnymi decyzjami Inżyniera.

### 8.3. Odbiór robót zanikających i ulegających zakryciu

#### Odbiór podłoża

Odbiór podłoża należy przeprowadzić bezpośrednio przed przystąpieniem do robót tynkowych. Podłoże powinno być przygotowane zgodnie z wymaganiami w pkt. 5.2. Jeżeli odbiór podłoża odbywa się po dłuższym czasie od jego wykonania, należy podłoże oczyścić i zmyć wodą.

### 8.4. Odbiór końcowy

Odchylenie powierzchni i krawędzi od kierunku:

- pionowego - nie większe niż 2mm na 1m i ogółem nie więcej niż 4mm w pomieszczeniu,
- poziomego - nie większe niż 3mm na 1m i ogółem nie więcej niż 6mm na całej powierzchni między przegrodami pionowymi (ściany, belki itp.).

Niedopuszczalne są następujące wady:

- wykwyty w postaci nalotu wykrystalizowanych na powierzchni tynków roztworów soli przenikających z podłoża, pilśni itp.,
- trwale ślady zacieków na powierzchni, odstawanie, odparzenia i pęcherze wskutek niedostatecznej przyczepności tynku do podłoża.

Odbiór gotowych tynków powinien być potwierdzony protokołem, który powinien zawierać:

- ocenę wyników badań,
- wykaz wad i usterek ze wskazaniem możliwości ich usunięcia,
- stwierdzenia zgodności lub niezgodności wykonania z zamówieniem.

## 9. Podstawa płatności

Płaci się za ustaloną ilość [m2] wykonania tynku, wg ceny jednostkowej, która obejmuje:

- przygotowanie stanowiska roboczego
- dostarczenie materiałów, narzędzi i sprzętu,
- przygotowanie i oczyszczenie podłoża,
- wykonanie gładzi gipsowych,

## 10. Przepisy związane

### 10.1. Normy

Wszelkie roboty należy wykonywać zgodnie z obowiązującymi i/lub wydanymi normami i przepisami (chyba, że Zamawiający wymaga zastosowania wyższych standardów).

- PN-B-30041:1997 Spoiwa gipsowe – Gips budowlany.
- PN-B-30042:1997 Spoiwa gipsowe – Gips szpachlowy, gips tynkarski i klej gipsowy.

## 7. Roboty malarskie

### 1. Wstęp

#### 1.1. Przedmiot SST.

Przedmiotem niniejszej szczegółowej specyfikacji technicznej są wymagania dotyczące wykonania i odbioru robót malarskich.

#### 1.2. Zakres stosowania SST.

Szczegółowa specyfikacja techniczna jest stosowana jako dokument przetargowy i kontraktowy przy zlecaniu i realizacji robót wymienionych w pkt. 1.1.



### 1.3. Zakres robót objętych SST.

Roboty, których dotyczy specyfikacja, obejmują wszystkie czynności umożliwiające i mające na celu wykonanie następujących robót malarskich.

### 1.4. Określenia podstawowe.

Określenia podane w niniejszej SST są zgodne z obowiązującymi odpowiednimi normami.

### 1.5. Ogólne wymagania dotyczące robót.

Wykonawca robót jest odpowiedzialny za jakość ich wykonania oraz za zgodność z dokumentacją projektową, SST i poleceniami Inżyniera.

## **2. Materiały**

### **2.1 Wymagania ogólne**

Prace malarskie związane z powłokami ścian i sufitów oraz dobór materiałów do ich wykonania muszą być zgodne z PW.

### **Farby emulsyjno-lateksowe**

Farby lateksowe są bardzo wydajne i łatwo się je nakłada, nie kapią, nie ściekają po pędzlu i nie rozpryskują się przy malowaniu, a ich główną zaletą jest możliwość szorowania na mokro podczas eksploatacji. Odporność na zmywanie pozwala utrzymać ściany w doskonałym stanie przez długi czas. Farby lateksowe przeznaczone są do dekoracyjno-ochronnego malowania powierzchni wewnętrznych, wykonanych z różnego typu podłoża mineralnych. Niektóre z farb można stosować także do malowania mebli i powierzchni zewnętrznych. Farby te charakteryzują się dużą elastycznością i odpornością na uszkodzenia mechaniczne, dlatego polecane są do stosowania w miejscach narażonych na dużą eksploatację – w korytarzach, szpitalach, czy szkołach.

Cechy:

- gęstość ok. 1,45 g/cm<sup>3</sup>
- Zawartość części stałych ok. 41,8% objętości
- Wydajność 7-10 m<sup>2</sup>/l w zależności od rodzaju i struktury powierzchni
- Pyłosłucha po ok. 1h
- Sucha dotykowo po ok. 2h
- Następna warstwa po ok. 2h

### **2.2. Środki gruntujące**

Fluaty – cynkowy lub magnezowy – mające postać kryształków barwy żółtej do jasnobrunatnej, o zawartości uwodnionego fluorokrzemianu cynku lub magnezu nie mniej niż 92% w robotach malarskich powinny być stosowane w postaci roztworu wodnego 15 -20% do neutralizacji alkalicznego podłoża przed wykonaniem powłoki malarskiej.

Mydło szare, stosowane do gruntowania podłoża w celu zmniejszenia jego wsiąkliwości, powinno być stosowane w postaci roztworu wodnego 3 -:- 5%. Ałun glinowo – potasowy powinien być stosowany w postaci roztworu 2% mydła szarego w wodzie w stosunku 1 : 2.

Do gruntowania można stosować również farby olejne lub syntetyczne do gruntowania.

## **3. SPRZĘT**

Rodzaje sprzętu używanego do robót malarskich wewnętrznych pozostawia się do uznania wykonawcy, po uzgodnieniu z zarządzającym realizacją umowy.

Do wykonywania robót malarskich należy stosować:

- szczotki o sztywnym włosiu lub druciane do czyszczenia podłoża,
- szpachle i pace metalowe lub z tworzyw sztucznych,
- pędzle i wałki,
- mieszadła napędzane wiertarką elektryczną oraz pojemniki do przygotowania kompozycji składników farb,
- agregaty malarskie ze sprężarkami,
- drabiny i rusztowania.

#### **4. TRANSPORT MATERIAŁÓW**

Farby, kleje oraz tapety należy transportować zgodnie z przepisami obowiązującymi w transporcie kolejowym lub drogowym, obowiązującymi normami państwowymi, ze świadectwami ITB i kartami produktów wydawanych przez producentów. Farby akrylowe dostarczane są w szczelnie zamkniętych pojemnikach o poj. 3-10 l, lub innych uzgodnionych z odbiorcą. Powinny być przechowywane w suchym miejscu, w temperaturze 5-30°C.

#### **5. WYKONANIE ROBÓT**

##### **5.1. Zasady prowadzenia robót**

Prace malarskie na wysokości powinny być wykonywane z prawidłowo przygotowanych i wykonanych rusztowań lub drabin. W przypadku malowania konstrukcji w warunkach, gdy nie ma możliwości zainstalowania rusztowań, a prace malarskie wykonuje się z pomostów opieranych na konstrukcji malarz powinien być zabezpieczony przed upadkiem pasem bezpieczeństwa przymocowanym do konstrukcji.

Przy robotach przygotowawczych wymagających użycia materiałów o właściwościach alkalicznych należy stosować środki ochrony osobistej :

- zabezpieczyć oczy okularami ochronnymi przed zaprószeniem lub poparzeniem;
- zabezpieczyć skórę twarzy i rąk przez posmarowanie ich tłustym kremem ochronnym oraz wykonywać prace w rękawicach;
- użyć specjalnej odzieży ochronnej.
- Zabezpieczenie podłóg

Przy stosowaniu materiałów zawierających krzemionkę lub przy natrysku farb zawierających krzemionkę należy stosować maski pyłochronne względnie hełmy ochronne z dopływem czystego powietrza, a skórę rąk i twarzy smarować tłustym kremem ochronnym.

Materiałów zawierających związek ołowiu i chromu jako szkodliwych dla zdrowia nie należy nanosić metoda natrysku, a powłok z tych materiałów – szlifować na sucho.

Przy wykonywaniu malowań materiałami zawierającymi lotne rozpuszczalniki lub rozcieńczalniki organiczne należy :

- stosować odzież ochronną;
- wykonywać wewnętrzne roboty malarskie przy otwartych oknach lub czynnej wentylacji mechanicznej, zapewniającej sukcesywną wymianę powietrza;
- przestrzegać bezwzględnie zakazu palenia papierosów, używania otwartych palenisk, narzędzi i silników powodujących iskrzenie i mogących być źródłem pożaru; umieścić w widocznych miejscach wyraźne napisy ostrzegawcze w przypadku wykonywania robót malarskich z zastosowaniem łatwopalnych materiałów; podręczny sprzęt przeciwpożarowy powinien być łatwo dostępny, aby mógł być natychmiast użyty w wypadku pożaru.

Roboty malarskie powinny być wykonywane na podłożach tynkowych lub podłożach betonowych odpowiadającym wymaganiom dotyczącym :

- robót tynkowych,
- podłoża z prefabrykowanych elementów betonowych lub elementów betonowych;
- podłoża gipsowych.

##### **5.2. Roboty przygotowawcze**

Przed przystąpieniem do malowania należy wyrównać i wygładzić powierzchnie przeznaczoną do malowania, naprawić uszkodzenia, wykonać szpachlowanie i szlifowanie, jeżeli wymagana jest duża gładkość powierzchni. Następnie powierzchnie należy zagruntować. Roboty malarskie wewnątrz budynku powinny być wykonywane dopiero po wyschnięciu tynków i miejsc naprawianych.

W zakres przygotowania podłoża wchodzi:

- gruntowanie podłoża ścian i sufitów

- zabezpieczenie folią powierzchni narażonych na zabrudzenie przy malowaniu
- usunięcie folii

Pierwsze malowanie można wykonać po zakończeniu robót poprzedzających, a w szczególności :

- całkowitym zakończeniu robót instalacyjnych
- wykonaniu podłoża pod wykończenie podłóg
- usunięciu z pomieszczeń gruzu i odpadów

Drugie malowanie można wykonać po :

- białym montażu
- ułożeniu posadzek

Podkłady pod powłokę malarską powinny być dostosowane do :

- rodzaju podłoża;
- rodzaju malowania;
- miejsca i warunków zastosowania powłoki.

Dobór właściwego rodzaju podkładu w zależności od wymienionych warunków powinien być dokonany zgodnie z ustaleniami podanymi w normach państwowych lub świadectwach dopuszczenia materiału do stosowania w budownictwie.

### **5.3. Malowanie ścian**

Farbę można nanosić za pomocą pędzla, wałka malarskiego lub natrysku. Przygotować podłoże pod uzupełnienie ubytków. Do pierwszego malowania farbę rozcieńczyć przez dodatek ok. 5% wody pitnej. Drugą warstwę nanosić farbą o lepkości handlowej po wyschnięciu pierwszej warstwy.

Prace malarskie powinny być prowadzone, gdy temperatura otoczenia jest nie niższa niż 5°C i nie wyższa niż 30°C. Zbyt niska temperatura podłoża może spowodować spękania powłoki. Pomieszczenia po malowaniu należy wietrzyć 2-3 dni.

Roboty malarskie wewnątrz budynków powinny być wykonywane po wyschnięciu tynków.

Po wykonaniu robót malarskich wewnątrz budynków nie powinna występować zbyt wysoka temperatura ( 30°C) i przeciągi. Powierzchnie tynków powinny być odpowiednio przygotowane, a ubytki powinny być wyreperowane z wyprzedzeniem 14 dniowym. Powierzchnie podłoży przewidzianych do malowania powinny być gładkie, równe, wszystkie występy od lica powierzchni należy skuć, usunąć lub zeszkliwić.

Podłoża powinny być dostatecznie mocne, nie pylące, nie kruszące, bez widocznych rys, spękań, rozwarstwień, czyste i suche.

Wilgotność powierzchni tynkowanych przewidzianych pod malowanie farbami emulsyjnymi akrylowymi powinna być nie większa niż 4% masy, a farbami olejno – żywicznymi i syntetycznymi nie większa niż 3% masy.

## **6. KONTROLA JAKOŚCI ROBÓT**

### **6.1. Ogólne zasady kontroli jakości materiałów**

Terminy wykonywania badań podłoży pod malowanie powinny być następujące :

- badanie powierzchni tynków należy wykonywać po otrzymaniu protokołu z ich przyjęcia;
- badanie powierzchni podłoży należy przeprowadzić po zamocowaniu i wbudowaniu elementów przeznaczonych do malowania, bezpośrednio przed przystąpieniem do robót malarskich;
- badanie stopnia skarbonizowania podłoża należy wykonać bezpośrednio przed przystąpieniem do robót malarskich;
- badanie materiałów należy przeprowadzić bezpośrednio przed ich użyciem;
- badanie podkładów należy przeprowadzić nie wcześniej niż po dwóch dniach od daty ich ukończenia.

Badanie podłoży powinno obejmować sprawdzenie stopnia skarbonizowania tynku; należy je przeprowadzić przez

zeskrobanie warstwy tynku o grubości około 4mm i zwilżenie zeskrobanego miejsca roztworem alkoholowym fenoloftaleiny 1%; tynk jest dostatecznie skarbonizowany, gdy zwilżone miejsce pozostanie bezbarwne lub blado różowe, natomiast silne zabarwienie różowe świadczy o niedostatecznym skarbonizowaniu tynku.

## **6.2. Kontrola jakości materiałów**

Badanie materiału obejmuje :

- sprawdzenie materiałów - należy przeprowadzić na podstawie zapisów w dzienniku budowy i zaświadczeń o jakości materiałów wystawionych przez producenta oraz wyników kontroli , stwierdzających zgodność przeznaczonych do użycia materiałów z wymaganiami dokumentacji technicznej oraz z odpowiednimi normami państwowymi lub ze świadectwami dopuszczenia do stosowania w budownictwie;
- materiały, których jakość nie jest potwierdzona odpowiednimi dokumentami, powinny być zbadane przed użyciem.

## **6.3.Kontrola jakości warstw gruntujących**

Badanie warstw gruntujących obejmuje:

- sprawdzenie utrwalenia zagruntowanych powierzchni tynków – przez kilkakrotne potarcie dłonią podkładu i sprawdzenie, czy z powierzchni nie osypują się ziarenka piasku;
- sprawdzenie nasiąkliwości przez spryskanie powierzchni podkładu kilkoma kroplami wody, gdy wymagana jest mała nasiąkliwość, ciemniejsza plama na zwilżonym miejscu powinna wystąpić nie wcześniej ni, po trzech sekundach;
- sprawdzenie wsiąkliwości przez jednokrotne pomalowanie powierzchni o wielkości około 0,10m<sup>2</sup> farbą podkładową; podkład jest dostatecznie szczelny, jeśli przy nałożeniu następnej warstwy powłokowej wystąpią różnice w połysku względnie w odcieniu powłoki;

## **6.4.Kontrola jakości wykonanych powłok**

Sprawdzenie wyglądu zewnętrznego powłok malarskich polega na : stwierdzeniu równomiernego rozłożenia farby, jednolitego natężenia barwy i zgodności ze wzorcem producenta, braku prześwitu i dostrzegalnych skupisk lub grudek nie rozartego pigmentu lub wypełniaczy, braku plam, smug, zacieków, pęcherzy, odstających płatków powłoki, widocznych okiem nie uzbrojonym śladów pędzla, i tym podobnym, w stopniu kwalifikującym powierzchnie malowane do powłok o dobrej jakości.

## **7. OBMIAR ROBÓT**

Jednostką obmiarową wykonania powłok malarskich jest metr kwadratowy [m<sup>2</sup>].

## **8. ODBIÓR ROBÓT**

### **8.1.Zgodność robót z projektem i Specyfikacją.**

Roboty powinny być wykonane zgodnie z dokumentacją projektową, Specyfikacją Techniczną oraz pisemnymi decyzjami Inżyniera.

Jeżeli badania kontroli jakości dadzą wynik dodatni, to roboty malarskie należy uznać za wykonane prawidłowo.

Gdy którekolwiek z badań dało wynik ujemny, należy całość odbieranych robót malarskich lub tylko zakwestionowaną ich część uznać za nie odpowiadające wymaganiom. W tym przypadku komisja przeprowadzająca odbiór powinna ustalić czy należy:

- całkowicie lub częściowo odrzucić zakwestionowane roboty malarskie oraz nakazać usunięcie powłok i powtórne prawidłowe ich wykonanie;
- poprawić wykonane niewłaściwie roboty dla doprowadzenia ich do zgodności z wymaganiami i po poprawieniu ich przedstawić do ponownych badań.

### **8.2.Odbiór robót zanikających lub ulegających zakryciu.**

**Uznanie robót za poprawne**

Sprawdzeniu podlega :

- zgodność z dokumentacją techniczną
- rodzaj zastosowanych materiałów
- wygląd zewnętrzny
  - równomierność rozłożenia farby
  - jednolitość natężenia barw i zgodności ze wzorem producenta
  - brak prześwitów i dostrzeganych skupisk lub grudek
- sprawdzenie zgodności barwy powłoki ze wzorcem
- sprawdzenie odporności powłok na ścieranie
- sprawdzenie odporności na zarysowanie
- sprawdzenie odporności na uderzenie
- sprawdzenie grubości powłok
- sprawdzenie elastyczności powłok
- sprawdzenia trwałości powłok
- sprawdzenie przyczepności powłok
- sprawdzenie odporności na zmywanie wodą
- sprawdzenie odporności na zmywanie wodą z mydłem
- sprawdzenie wsiąkliwości powłok z farby podkładowej
- sprawdzenie nasiąkliwości powłok

Roboty podlegają następującym odbiorom:

- odbiorowi częściowemu technicznemu robót
- odbiorowi końcowemu robót

### 8.3. Odbiór końcowy

Podstawowym dokumentem do dokonania odbioru końcowego robót jest protokół odbioru sporządzony według wzoru ustalonego przez Stronę Zamawiającą.

Do odbioru końcowego robót Wykonawca zobowiązany jest przygotować dokumenty, zawierające w szczególności:

- rysunki budowlane – wykonawcze z naniesionymi zmianami
- uwagi i zalecenia Inspektora Nadzoru, zwłaszcza przy odbiorze robót zanikających i ulegających zakryciu i udokumentowanie wykonania jego zaleceń
- Dzienniki budowy i Księgi obmiarów
- wyniki pomiarów kontrolnych oraz badań i oznaczeń laboratoryjnych, atesty jakościowe wbudowanych materiałów i wyrobów
- ustalenia technologiczne
- protokoły odbiorów częściowych technicznych
- inne dokumenty wymagane przez Stronę Zamawiającą

W przypadku, gdy według komisji roboty pod względem przygotowania dokumentacyjnego nie będą gotowe do odbioru końcowego robót, komisja w porozumieniu z Wykonawcą wyznaczy ponowny termin odbioru końcowego robót.

Wszystkie zarządzone przez komisję roboty uzupełniające będą zestawione według wzoru ustalonego przez Zamawiającego.

Termin wykonania robót uzupełniających wyznaczy komisja i stwierdzi ich wykonanie.

## 9. PODSTAWA PŁATNOŚCI

Płaci się za ustaloną ilość [m<sup>2</sup>] malowania wewnętrznych powierzchni, wg ceny jednostkowej, która obejmuje:

- przygotowanie stanowiska roboczego
- dostarczenie materiałów, narzędzi i sprzętu,
- przygotowanie i oczyszczenie podłoża,
- wykonanie powłoki malarskiej na wewnętrznych podłożach,
- wykonanie pomocniczych konstrukcji montażowych

## **10. PRZEPISY ZWIĄZANE**

### **10.1. Normy**

Wszelkie roboty należy wykonywać zgodnie z obowiązującymi i/lub wydanymi normami i przepisami (chyba, że Zamawiający wymaga zastosowania wyższych standardów).

- PN-62/C-81502 Szpachlówki i kity szpachlowe. Metody badań.
- PN-69/B-10280 Roboty malarskie budowlane farbami i wodorozpuszczalnymi farbami emulsyjnymi
- PN-69/B-10285 Roboty malarskie budowlane farbami, lakierami i emaliami na spoiwach bezwonnych
- PN-C-81903:2002 Farby poliwinylowe.
- PN-EN ISO 3668:2002 Farby i lakiery - Wzrokowe porównywanie barwy farb.
- PN-EN 50144-2-7:20PN-75/M-47186.03 Aparaty natryskowe malarskie. Ogólne wymagania i badania.

## **8. Ścianki z płyt GK**

### **1. WSTĘP**

#### **1.1 Przedmiot Specyfikacji Technicznej (ST).**

Przedmiotem ST są wymagania dotyczące wykonania i odbioru robót związanych z wykonaniem ścian gipsowo-kartonowych.

#### **1.2. Zakres stosowania ST.**

Specyfikacja techniczna jest częścią Dokumentacji Projektowej niezbędnej przy realizacji i odbiorze robót wymienionych w pkt 1.1.

#### **1.3. Zakres Robót objętych ST.**

Specyfikacja dotyczy wszystkich czynności umożliwiających wykonaniem ścian gipsowo-kartonowych, w tym:

- a) Roboty przygotowawcze
- b) Wykonanie wewnętrznych systemowych ścianek działowych z płyt gipsowo – kartonowych na profilach i wypełnieniem z wełny mineralnej,
- c) Montaż profili usztywniających otwory drzwiowe, koordynacja z wykonawcą stolarki / ślusarki drzwiowej i montaż ościeżnic lub przygotowanie do montażu.
- d) Wykonanie dylatacji;
- e) Wykonanie wypełnienia ściany twardą lub półtwardą wełną mineralną;
- f) Montaż ościeżnic, lub koordynacja z wykonawcą montażu ślusarki;
- g) Prace uszczelniające;
- h) Spoinowanie i szlifowanie;

#### **1.3. Wyszczególnienie i opis prac towarzyszących i robót tymczasowych**

Prace tymczasowe i towarzyszące:

- wykonanie pomocniczych konstrukcji montażowych
- wykonanie tymczasowych przyłączy wody, energii elektrycznej, kanalizacji, telekomunikacji i innych mediów potrzebnych Wykonawcy
- obsługę sprzętu drobnego oraz tych jednostek sprzętu podstawowego, dla którego nie przewiduje się żadnej obsługi,
- załadunek i wyładunek narzędzi i pomocniczego sprzętu na środki transportowe - ręcznie
- urządzenie, utrzymanie i likwidacja placu budowy
- utrzymanie urządzeń placu budowy
- pomiar do rozliczenia robót
- inwentaryzacja powykonawcza
- działanie ochronne zgodnie z warunkami bhp

- utrzymanie drobnych narzędzi
- usuwanie z obszaru budowy odpadów i zanieczyszczeń

## **2. MATERIAŁY**

Do wykonania ścianek działowych, obudów i przegród zastosowano następujące materiały:

- Płyta gipsowo – kartonowa „zwykła” (GK) – grubość 12,5 mm w pomieszczeniach o wilgotności względnej do 70,0 %
- Profile ścienne C100 o szerokości 100 mm, długość elementów od 2,60 do 12,0 m . Profile wykonane ze stali pokryte ochronną warstwą cynku. Profile posiadają specjalne otwory do prowadzenia instalacji elektrycznych i sanitarnych.
- Profile ścienne U100, U100/80 o szerokości 100 mm , długość elementów – 4,0 m wykonane z blachy stalowej ocynkowanej.
- Gipsy szpachlowe do spoinowania połączeń
- Aku – płyta z wełny mineralnej z włókien szklanych o wymiarach 1200 x 600 mm i grubości 50,75 i 100 mm do akustycznej i termicznej izolacji ścianek
- Elementy mocujące typu EI i ES
- Taśmy akustyczna rodzaju zalecanego przez producenta i zaakceptowane przez projektanta

## **3. SPRZĘT**

Roboty można wykonać przy użyciu sprzętu zaakceptowanego przez Inspektora.

Dobór sprzętu musi spełniać poniższe wymagania:

- Liczba i wydajność sprzętu będzie gwarantować przeprowadzenie Robót zgodnie z zasadami określonymi w Dokumentacji Projektowej i ST i wskazaniach Inspektora w terminie przewidzianym umową
- Wykonawca dostarczy Inspektorowi kopie dokumentów potwierdzających dopuszczenie sprzętu do użytkowania, tam gdzie jest to wymagane przepisami.
- Wykonawca zobowiązany jest do używania sprzętu, który nie wpłynie niekorzystnie na jakość wykonywanych Robót.
- Utrzymanie i użytkowanie każdego sprzętu musi być zgodne z normami ochrony środowiska, BHP i przepisami dotyczącymi jego użytkowania.

## **4. TRANSPORT MATERIAŁÓW**

Płyty pakowane są w formie stosów układanych poziomo na podkładkach dystansowych. Pierwsza i ostatnia płyta stanowią opakowanie stosu. Każdy z pakietów jest zafoliowany i spięty dla usztywnienia taśmą stalową. Pakiety należy składować w pomieszczeniach zamkniętych, suchych, na równej i mocnej poziomej posadzce. Wysokość składowania do pięciu pakietów, układanych jeden na drugim. Do przewozu zaleca się stosowanie samochodów krytych plandeką, z otwieranymi burtami.

## **5. WYKONANIE ROBÓT**

### **5.1. Wymagania ogólne**

Ogólne wymagania dotyczące kontroli jakości robót podano w SP 0.0 „Wymagania ogólne”.

### **5.2. Montaż ścian z płyt gipsowo-włóknowych**

Płyty na stelażu stalowym ocynkowanym szkielet ze stali zimno giętej, ocynkowanej grubości 0,6 mm, profile wykonane zgodnie z PN-EN10143:1997. Profile obwodowe pionowe CW mocowane do ścian wkrętami ze stalowym kołkiem rozporowym 8x60 co 700 mm, a profile poziome UW mocowane do stropów za pomocą kołków rozporowych szybkiego montażu 6x40 co 100cm. Pomiędzy stalowymi profilami obwodowymi. A ścianami i stropami uszczelnienie z taśmy akustycznej o szerokości ściany. Słupki CW w rozstawie 600 mm są wsuwane w profile poziome. Okładziny z płyt gipsowo- włóknowych grubości 12,5 mm są mocowane tylko do pionowych profili

stalowych CW za pomocą wkrętów szybkiego montażu W przypadku okładziny pojedynczej płyty mocowane wkrętami 3,9 x 30 mm w rozstawie co 250 mm. W przypadku okładziny podwójnej w pierwszej warstwie wkrętami 3,9 x 30 mm w rozstawie co 400 mm, natomiast w drugiej warstwie wkrętami 3,9 x 45 mm w rozstawie co 250 mm. Płyty w poszyciu 1-szej warstwy łączone na styk, bezspoinowo. Płyty w poszyciu 2-giej warstwy sklejane na styk przy pomocy systemowego kleju do spoin. Spoiny płyt w 2-giej warstwie poszycia oraz łby wkrętów zaszpachlowane systemową masą szpachlową producenta płyt. Wypełnienie wełną mineralną, grubości 100 mm gęstości 40 kg/m<sup>3</sup> lub 70kg /m<sup>3</sup>. Należy przewidzieć stosowanie systemowych połączeń dylatacyjnych w rozstawie max 800cm W miejscu osadzenia drzwi ściany należy wzmocnić słupkami oraz nadprożem z rur stalowych 5x5x0,5cm mocowanych do posadzki i stropu Ściany szpachlowane dyspersyjną masą powłokową z wypełniaczami mineralnymi i dodatkami modyfikującymi (udziały < 1%) z wodą jako rozpuszczalnikiem Substancja konserwująca: CMIT/MIT (izotiazolina)

### **Tyczenie rozmieszczenia płyt**

- styki krawędzi podłużnych powinny być prostopadłe do płaszczyzny ściany z oknem (równoległe do kierunku naświetlania pomieszczenia)
- przy wyborze podłużnego mocowania płyt do elementów nośnych rusztu konieczne jest, aby styki długich krawędzi płyt opierały się na tych elementach,
- przy wyborze poprzecznego mocowania płyt w stosunku do elementów nośnych rusztu konieczne jest, aby styki krótszych krawędzi opierały się na tych elementach,
- ponieważ rzadko się zdarza, aby w jednym rzędzie mogła być mocowana pełna ilość płyt, należy je tak rozmieścić, aby na krańcach rzędu znalazły się odcięte kawałki płyt o szerokości zbliżonej do połowy długości płyty,
- styki poprzeczne płyt w dwu sąsiadujących rzędach powinny być przesunięte względem siebie o odległość zbliżoną do połowy długości płyty,
- jeżeli z przyczyn ogniowych okładzina gipsowo-kartonowa sufitu ma być dwuwarstwowa, to drugą warstwę płyt należy mocować mijankowo w stosunku do pierwszej warstwy, przesuwając ją o jeden rozstaw między nośnymi elementami rusztu.

### **Kotwienie rusztu**

W zależności od konstrukcji i rodzaju, z jakiego wykonany jest okładzina, wybiera się odpowiedni rodzaj kotwienia rusztu. Wszystkie stosowane metody kotwienia: kołkami rozporowymi plastikowymi, metalowymi, kołkami wstrzeliwanymi muszą spełniać warunek posiadania zabezpieczenia antykorozyjnego. Gęstość kotwienia pionowych elementów rusztu nie powinna przekraczać 100 cm, a kształtowników stropowych i posadzkowych 125cm.

### **Mocowanie płyt gipsowych do rusztu**

Na ścianki działowe stosuje się płyty gipsowych zwykłe. Jeśli wymagają tego warunki ogniowe, stosuje się płyty o podwyższonej wytrzymałości ogniowej. W przypadku warunków o dużej wilgotności należy stosować płyty wodoodporne. Płyty gipsowe mogą być mocowane do elementów nośnych w dwojaki sposób:

- mocowanie poprzeczne krawędziami dłuższymi płyt do kierunku ułożenia elementów nośnych rusztu,
- mocowanie podłużne wzdłuż elementów nośnych rusztu płyt, ułożonych równoległe do nich dłuższymi krawędziami.

Płyty gipsowo-włóknowe mocuje się do profili stalowych blachowkrętami.

### **Okładziny z płyt gipsowych**

Profile rozmieszcza się nie więcej, niż co 60 cm. Rozmieszczenie pierwotne profili (wstępne) podlega korekcie na etapie przykręcania płyt, tzn. rozstawiania profili do płyt. Po ułożeniu przewodów instalacyjnych, układa się izolację termiczną lub akustyczną. Pokrycie ściany należy rozpocząć od przykręcenie płyty o szerokości 120 cm. Odstęp pomiędzy wkrętami powinien wynosić 20 cm. Przy pokryciu dwuwarstwowym pierwsza warstwa płyt mocowana jest, co 75 cm. Płyty nie powinny stać na podłożu lecz być podniesione o ok. 10 mm. U góry powinna być pozostawiona szczelina 5 mm dla



zapewnienia kompensacji drgań i ugięć stropów. Szczelinę wypełnia się kitem elastycznym na etapie szpachlowania spoin. Spoiny w drugiej warstwie przesuwają się o 60 cm w stosunku do pierwszej warstwy. Zabezpieczenie izolacji z mat przed osunięciem wykonuje się za pomocą wieszaków lub długich wkrętów wkręcanych w profile. Pokrycie drugiej strony ściany należy rozpocząć od przykręcenia płyty o szerokości 60 cm lub mniej w przypadku przesunięcia profili. Po zamknięciu drugiej strony ściany uzyskuje się ostateczną stabilność. Przy wysokości ściany większej od wysokości płyty sztukowanie płyty należy prowadzić naprzemiennie od góry i od dołu. Sztukówki nie powinny być krótsze niż 30 cm.

### Szpachlowanie spoin

Krawędzie płyt gipsowych wykonane są z fazowaniem umożliwiającym zbrojenie połączenia sąsiednich płyt. Zbrojenie wykonuje się taśmą papierową lub z włókna szklanego w trzech cyklach: wypełnienie spoin masą szpachlową i wcisnięcie taśmy zbrojącej. Po związaniu pierwszej warstwy nałożenie tej samej masy szpachlowej na szerszej powierzchni i na wyschniętą spoinę nałożenie masy szpachlowej nawierzchniowej, stanowiącej podkład pod farbę. Przy zbrojeniu taśmą samoprzylepną stosowane są dwa cykle tj. naklejenie taśmy i jednokrotne wypełnienie spoin masą szpachlową, a po jej wyschnięciu szpachlowanie masą nawierzchniową. Szpachlowanie przycinanych krawędzi płyt poprzedzone jest poszerzeniem spoiny za pomocą struga kąтового i analogicznie jak w przypadku zbrojenia spoin fabrycznych wykonanie zbrojenia i szpachlowania. Różnica polega na wykonaniu warstwy nawierzchniowej, którą wykonuje się na szerokości ok. 40 cm dla „rozciągnięcia” szpachlowanej spoiny.

## 6. KONTROLA JAKOŚCI ROBÓT

Sprawdzenie powierzchni płyty GKF i GKFI (I gatunku):

- płyta musi być gładka, bez uszkodzeń kartonu, narożników i krawędzi, bez pęknięć
- karton powinien być złączony z rdzeniem gipsowym w taki sposób, aby przy odrywaniu rwał się nie powodując odklejania się od rdzenia
- sprawdzenie wymiarów – odchyłki:
  - grubość (I gatunek)  $12,5 \pm 0,5$  mm
  - szerokość (I gatunek) dla 1200  $\pm 3$  mm
  - długość (I gatunek) 2000 – 4000  $\pm 10$  mm
- sprawdzenie spoinowania i szpachlowania – spoina winna licować się z powierzchnią sąsiadujących płyt, w obrębie spoiny karton nie może być uszkodzony
- sprawdzenie czy wszystkie instalacje zostały wykonane przed założeniem płyt
- sprawdzenie prawidłowości wykonania powierzchni i krawędzi suchych tynków, należy przeprowadzić za pomocą oględzin zewnętrznych oraz przykładania w dwu prostokątnych kierunkach łaty kontrolnej o długości 2 m, w dowolnym miejscu powierzchni, pomiar przeswitu pomiędzy łatą a powierzchnią suchego tynku powinien być wykonywany z dokładnością do 0,5 mm, dopuszczalne odchylenia powierzchni zawarte są w poniższej tabeli:

odchylenie powierzchni suchego tynku od płaszczyzny i odchylenia krawędzi od linii prostej	odchylenia powierzchni pionowego	odchylenia powierzchni poziomego	odchylenie przecinających się płaszczyzn od kąta przewidzianego w dokumentacji
nie większe niż 2 mm i w liczbie nie większej niż 2 na całej długości łaty kontrolnej o dł. 2 m	nie większe niż 1,5 mm/1 m i ogółem nie więcej niż 3 mm w pomieszczeniach do 3,5 m wysokości, oraz nie więcej niż 4 mm w pomieszczeniach powyżej 3,5 m	nie większe niż 2 mm/1 m i ogółem nie więcej niż 3 mm na całej powierzchni ograniczonej ścianami, belkami, itp.	nie większe niż 2 mm

## 7. OBMIAR ROBÓT

Jednostką obmiaru jest 1 m<sup>2</sup> wykonanej okładziny i ścianki.

## 8. ODBIÓR ROBÓT

### 8.1. Zgodność robót z projektem i Specyfikacją.

Roboty powinny być wykonane zgodnie z dokumentacją projektową, ST oraz pisemnymi decyzjami Inżyniera.

### 8.2. Odbiór elementów i akcesoriów.

Przed rozpoczęciem montażu elementów należy odbioru pod względem poziomu i pionu elementów budynku, do których mocowane będą elementy ścianek gipsowo-kartonowych. Dostarczone na budowę elementy ścian działowych powinny być odebrane pod względem kompletności dostawy, zgodności typów płyt, elementów rusztu oraz akcesoriów pod względem ich stanu technicznego. Do każdej partii dostarczonych elementów i akcesoriów powinno być dołączone przez producenta zaświadczenie o jakości stwierdzające, że odpowiadają one wymaganiom technicznym, podanym w odpowiednich świadectwach dopuszczenia do stosowania w budownictwie.

#### Sprawdzeniu podlega:

- zgodność wykonania z dokumentacją techniczną,
- rodzaj zastosowanych materiałów,
- przygotowanie podłoża,
- prawidłowość zamocowania płyt, ich wykończenia na stykach, narożach i obrzeżach,
- wichrowatość powierzchni: powierzchnie suchych tynków powinny stanowić płaszczyzny pionowe, poziome lub o kącie nachylenia przewidzianym w dokumentacji. Kąty dwuścienne utworzone przez te płaszczyzny, powinny być kątami prostymi lub innymi zgodnymi z dokumentacją. Krawędzie przycięcia płaszczyzn powinny być prostoliniowe. Sprawdzenie prawidłowości wykonania powierzchni i krawędzi okładzin należy przeprowadzić za pomocą oględzin zewnętrznych oraz przykładania (w dwu prostopadłych kierunkach) łąty kontrolnej o długości 2,0 m, w dowolnym miejscu powierzchni. Pomiar prześwitu pomiędzy łątą a powierzchnią suchego tynku powinien być wykonany z dokładnością do 0,5 mm.

### 8.3. Odbiór końcowy.

Podczas odbioru należy sprawdzić m. in.:

- atestację dostarczonych elementów,
- zachowanie dopuszczalnych tolerancji wymiarowych (wychylenie elementu w pionie  $\pm 2$  mm, przesunięcie w poziomie  $\pm 3$  mm),
- sprawdzenie podstawowych wymiarów geometrycznych,
- sprawdzenie prawidłowego wykonania spoin na stykach płyt,
- sprawdzenie wichrowatości powierzchni.

Należy zwrócić uwagę na właściwe skompletowanie wszystkich dokumentów powykonawczych celem przekazania ich do zarchiwizowania, co jak pokazuje praktyka ma pierwszorzędne znaczenie dla prawidłowej eksploatacji obiektu.

## 9. SPOSÓB PŁATNOŚCI

Płaci się za ustaloną ilość [m<sup>2</sup>] wykonania ścianki działowej z płyt gk, wg ceny jednostkowej, która obejmuje:

- przygotowanie stanowiska roboczego
- dostarczenie materiałów, narzędzi i sprzętu,
- przygotowanie i oczyszczenie podłoża,
- wykonanie ścianki z płyt GK,

## 10. PRZEPISY ZWIĄZANE.

Wszelkie roboty należy wykonywać zgodnie z obowiązującymi i/lub wydanymi normami i przepisami (chyba, że Zamawiający wymaga zastosowania wyższych standardów) w tym:

#### **10.1. Normy.**

- PN-72/B-10122 Roboty okładzinowe. Suche tynki. Wymagania i badania przy odbiorze.
- PN-B-79405 Wymagania dla płyt gipsowo-kartonowych.
- PN-B-79405:1997 Płyty gipsowo-kartonowe
- PN-B-79405:1997/Ap1:1999 Płyty gipsowo-kartonowe
- PN-78/H-93461.26 Kształtowniki stalowe gięte na zimno otwarte określonego przeznaczenia. Kształtowniki typu U na szkielety ścian działowych
- PN-78/H-93461.27 Kształtowniki stalowe gięte na zimno otwarte określonego przeznaczenia. Kształtowniki typu C na szkielety ścian działowych
- PN-EN 10142:2003 Taśmy i blachy ze stali niskowęglowej ocynkowane ogniowo w sposób ciągły do obróbki plastycznej na zimno. Warunki techniczne dostawy
- PN-EN 10142:2003 Taśmy i blachy ze stali niskowęglowej ocynkowane ogniowo w sposób ciągły do obróbki plastycznej na zimno. Warunki techniczne dostawy
- PN-93/B-02862 Odporność ogniowa
- PN-EN ISO 7050:1999 Wkręty samogwintujące z łbem stożkowym, z wgłębieniem krzyżowym
- PN-91/M-82054.19 Śruby, wkręty i nakrętki. Statystyczna kontrola jakości
- PN-EN ISO 3506-4:2004 (U) Własności mechaniczne części złącznych ze stali nierdzewnych, odpornych
- PN-B-32250 Woda do celów budowlanych.